



入门

信息	1
本机器的安全符号	2
安全信息	3
本机的安全标签	4
本机器的其他信息	5

有关印刷版手册中未包含的信息，请参见我们网站(<http://www.ricoh.com/downloads/>)上的在线手册。



在使用本机之前，请仔细阅读本手册；将本手册存放在便于查阅的地方，以备日后参考。为了安全正确地使用本机器，在使用之前，请务必阅读本手册的安全信息。

1. 信息

简介

本手册包含有关操作和使用本机的详细说明和注意事项。为了保障您的安全和利益，请在使用本机之前仔细阅读本手册。请将本手册放在触手可及的地方，便于快速参考。

手册列表

手册名称	打印机文档	网站文档
用户指南	-	PDF手册
入门	印刷版手册	PDF手册
快速安装指南	印刷版手册	PDF手册
操作说明书	-	HTML手册
VM Card扩展功能设置	-	HTML手册
安全指南	-	HTML手册
驱动安装指南	PDF手册	PDF手册

注

- 有关每本手册的详细信息，请参见我们网站上的《操作说明书》中的“本机手册”。

电源

220-240 V, 50/60 Hz, 5 A

请务必使用如上所示的电源连接电源线。

2. 本机器的安全符号

本机安全符号含义如下：

	注意
	注意，表面烫
	请勿触摸
	请勿投入火中
	请勿使用吸尘器
	远离儿童
	禁止
	一般强制行动标记

3. 安全信息

使用本机时，请务必遵循以下安全预防措施。在本手册中，使用以下重要符号：

⚠ 警告：

表示可能存在危险的情况。如果不遵循说明，可能导致死亡或严重伤害。

⚠ 注意：

表示可能存在危险的情况。如果不遵循说明，可能导致轻度/中度伤害或者财产损失。

可使用机器的环境

⚠ 警告：

- 请勿在本机附近使用易燃喷雾或溶剂。否则可能导致火灾或电击。
- 请勿在机器上或机器附近放置花瓶、花盆、杯子、化妆品、药品、小型金属物体或者盛有水或其他液体的容器。液体溢出或者物体或物质进入机器内部，都有可能导致火灾或电击。

⚠ 注意：

- 确保本机远离湿气和灰尘，否则可能发生火灾或电击。
- 请勿将本机放在不稳定或倾斜的表面。如果机器翻倒，则可能造成人身伤害。
- 请勿在机器上放置重物，否则可能会导致机器翻倒并造成伤害。
- 请确保使用机器的房间通风良好而且宽敞。频繁使用机器时良好的通风条件尤为重要。
- 请勿阻塞机器的通风口，否则内部元件过热可能会导致火灾。

处理电源线和电源插头

⚠ 警告:

- 请勿使用不符合本手册中所示规格的任何电源，否则可能导致火灾或电击。
- 请勿使用不符合所示规格的任何频率，否则可能导致火灾或电击。
- 请勿使用多插座适配器，否则可能导致火灾或电击。
- 请勿使用加长电线，否则可能导致火灾或电击。
- 请勿使用已损坏、破损或变形的电源线。此外，请勿使用已被重物压过、已被强力拉伸或弯曲严重的电源线，否则可能导致火灾或电击。
- 如果电源线已损坏，其内部电线裸露或破损，请联系您的维修服务人员进行更换。使用损坏的电源线可能会导致火灾或电击。

每年至少要将插头从壁装电源插座拔出一次，并检查是否出现以下情况：

- 插头有烧焦痕迹。
- 插头上的插脚已变形。

如果出现任何上述情形，请勿使用该插头，而应咨询经销商或维修服务人员。使用这样的插头可能会导致火灾或电击。

每年至少要将电源线从壁装电源插座拔出一次，并检查以下事项：

- 电源线的内芯是否暴露或断裂等。
- 电源线的涂层有无裂痕或凹痕。
- 弯折电源线时，电源是否断断续续。
- 电源线的一部分是否发热。
- 电源线是否损坏。

如果存在任何上述情形，请勿使用该电源线，而应咨询经销商或维修服务人员。使用该电源线可能会导致火灾或电击。

- 用任何金属物体接触电源线插脚会导致火灾和电击危险。
- 随附的电源线供本机专用。请勿用于其他设备，否则可能导致火灾或电击。
- 用湿手触摸电源线插头极其危险，否则可能导致电击。

⚠ 注意:

- 请务必将电源线插头完全插入墙壁电源插座。插入部分插头会造成连接不稳，可能导致不安全的热量积聚。
- 如果数天或长时间不使用本机器，则请从墙壁电源插座上拔下电源线。
- 从墙壁电源插座上拔下电源线时，请务必拔出插头，而不是拉扯电源线。拉扯电源线可能会损坏电源线。使用损坏的电源线可能会导致火灾或电击。
- 每年至少要将插头从墙壁电源插座拔出一次，并清洁插脚及插脚周围的区域。让灰尘积压在插头上可能导致火灾。
- 在对机器进行维护时，请务必从墙壁电源插座上拔下电源线。

操作主机

⚠ 警告:

- 请务必将机器放置在尽量靠近墙壁电源插座的地方。这样便于在遇到紧急情况时拔下电源线。
- 如果机器冒烟、发出异味或者表现异常，则必须立即关闭电源。关闭电源后，请务必从墙壁电源插座上拔下电源线插头。然后联系您的服务代表并报告有关问题。此时请勿使用机器，否则可能导致火灾或电击。
- 如果金属物体、水或其他液体进入机器内部，则必须立即关闭电源。关闭电源后，请务必从墙壁电源插座上拔下电源线插头。然后联系您的服务代表并报告有关问题。此时请勿使用机器，否则可能导致火灾或电击。
- 更换定影单元时，先将主电源开关关闭，等待至少30分钟，然后继续更换步骤。
- 如果附近发生雷击，请勿触摸本机器，否则可能导致电击。
- 以下说明此产品包装中使用的塑料袋上的警告信息。
 - 请务必确保本机随附的聚乙烯材料（塑料袋等）时刻远离婴儿和儿童。聚乙烯材料接触到口鼻可能导致窒息。
- 如果机器翻倒或者机盖或其它部件损坏，则必须立即关闭电源。关闭电源后，请务必从墙壁电源插座上拔下电源线插头。然后联系您的服务代表并报告有关问题。此时请勿使用机器，否则可能导致火灾或电击。

△ 注意:

- 搬动本机之前，请将电源线从墙壁电源插座拔出。在移动机器时，请注意不要将电源线压在机器下面，以免损坏电源线。未采取这些预防措施可能会导致火灾或电击。
- 如果机器上安装了选购的纸盘装置，在移动机器时，请勿用力推主机的顶部，否则可能会导致选购的纸盘装置分离并造成伤害。
- 打印机约重33公斤（73.0磅）。
- 移动打印机时，请抓紧两侧把手，然后缓慢抬起。抬起机器时不慎或者机器跌落可能会造成伤害。

处理机器内部

△ 警告:

- 请勿拆卸本手册中没有明确提及的任何机盖或螺丝。机器内部是具有电击危险的高压组件。如果本机的内部元件需要维护、调整或维修，请联系您的销售或服务代表。
- 请勿尝试拆卸或改装本机，否则会有烫伤和触电危险。

△ 注意:

- 如果机器的内部不定期清洁，就会积满灰尘。机器内部积满大量灰尘可能导致火灾和故障。如需了解清洁机器内部的详细信息以及所需费用，请联系您的销售或维修服务人员。
- 本机的部分内部元件会非常烫。因此，取出卡纸时请务必小心，否则可能会导致烫伤。
- 装入纸张时，请注意不要夹伤手指。
- 在机器运行过程中，传输纸张和原稿的辊轮会旋转。虽然已安装了安全设备确保机器能够安全运行，但请注意不要在运行过程中触摸机器，否则可能会造成伤害。

处理机器耗材

⚠ 警告:

- 请勿焚烧碳粉（无论新旧）或碳粉容器。否则会有烫伤危险。碳粉与明火一触即燃。
- 请勿将碳粉（新碳粉或废碳粉）或碳粉容器存放在靠近明火的任何地方，否则会有火灾和烫伤危险。碳粉与明火一触即燃。
- 请勿使用真空吸尘器来清除溢出的碳粉（包括废碳粉）。吸入的碳粉可能会因真空吸尘器内的电触点火花而造成起火或爆炸。但是可使用防爆和防粉尘爆炸的真空吸尘器。如果碳粉溢出到地上，应用湿布缓慢清除溢出的碳粉，以免碳粉散落。
- 以下说明此产品包装中使用的塑料袋上的警告信息。
 - 请务必确保婴儿和儿童时刻远离本机随附的聚乙烯材料（塑料袋、手套等）。聚乙烯材料接触到口鼻可能导致窒息。

⚠ 注意:

- 更换碳粉、废粉容器或带碳粉的耗材时，请确保碳粉不会溢洒。拆除后，请将废旧耗材放到袋中。关于有盖子的耗材，请确保盖子已关闭。
- 请勿挤压碳粉容器。否则会导致碳粉溢出，进而可能会弄脏皮肤、衣服和地板以及造成误食。
- 请将碳粉（新碳粉或废碳粉）、碳粉容器和接触过碳粉的元件存放在远离儿童的地方。
- 如果不慎吸入碳粉或废碳粉，请用大量清水漱口并转移到空气清新的环境中。如有必要，请立即就医。
- 如果碳粉或废碳粉进入眼睛，请立即用大量清水冲洗。如有必要，请立即就医。
- 如果不慎吞食了碳粉或废碳粉，请喝大量清水加以稀释。如有必要，请立即就医。
- 取出卡纸或更换碳粉时，请避免将碳粉（新碳粉或废碳粉）洒落在衣服上。如果碳粉洒落在衣服上，请用凉水冲洗污渍区域。热水会使碳粉渗入到纤维中，从而使污渍无法去除。
- 取出卡纸或更换碳粉时，请避免将碳粉（新碳粉或废碳粉）洒落在皮肤上。如果碳粉洒落在皮肤上，请用肥皂和水彻底冲洗。

- 请勿尝试在装订纸、铝箔、复写纸或任何形式的导电纸上打印，否则会有火灾危险。

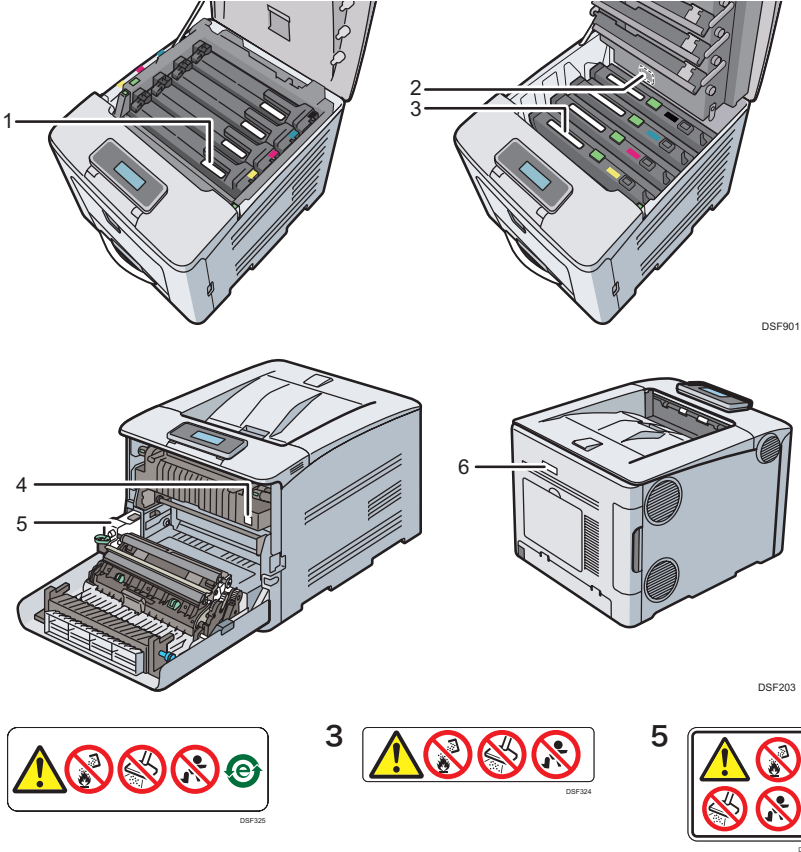
- 请将SD卡或USB闪存设备存放在远离儿童的地方。若有儿童意外吞食SD卡或USB闪存设备，请立即就医。

4. 本机的安全标签

本节将介绍机器的安全信息标签。

⚠警告和⚠注意标签的位置

本机器在以下所示位置贴有⚠警告和⚠注意标签。为安全起见，请遵循相关说明并按照指示操作机器。



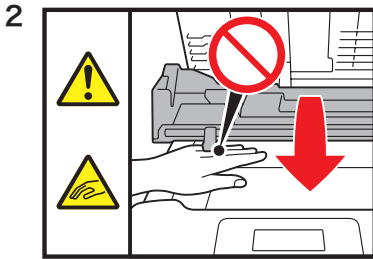
请勿焚烧碳粉（无论新旧）或碳粉容器。否则会有烫伤危险。碳粉与明火一触即燃。

应在授权经销商处或适当的回收点进行废弃处理。

如果自己处理废碳粉容器，请根据当地法规进行处理。

请勿使用清洁剂来吸除溢出的碳粉（包括废碳粉）。吸入的碳粉可能会因清洁剂内的电触点火花而造成起火或爆炸。但是可使用专为防粉尘爆炸而设计的清洁剂。如果碳粉溢出到地上，应缓慢清扫溢出的碳粉，并用湿布清除残余物。

请将碳粉（新碳粉或废碳粉）、碳粉容器和接触过碳粉的元件存放在远离儿童的地方。



打开或关闭内盖时请注意不要夹伤手指。



机器内部可能会非常烫。请勿触摸贴有“表面烫”标签的部件，否则可能会造成伤害。



打印机约重33公斤（73.0磅）。

移动打印机时，请使用两侧的内嵌把手，由两人慢慢抬起。打印机跌落会摔坏或造成伤害。


粘贴位置：铭牌附近



本产品仅在海拔2000m以下的地方能够安全使用。

电源开关符号

本机上标着此符号的开关含义如下：

- ：待机

5. 本机器的其他信息

产品中有害物质的名称及含量

❖ SP C352DN

机器	有害物质					
部件名称	铅 (Pb)	汞 (Hg)	镉 (Cd)	六价铬 (Cr (VI))	多溴联苯 (PBB)	多溴二苯醚 (PBDE)
1 结构/驱动	×	○	○	○	○	○
2 外壳	○	○	○	○	○	○
3 操作单元	○	○	○	○	○	○
4 写入	○	○	○	○	○	○
5 显影	×	○	○	○	○	○
6 定影	×	○	○	○	○	○
7 送纸	×	○	○	○	○	○
8 电气元件	○	○	○	○	○	○
9 送稿器	—	—	—	—	—	—
10 附件	○	○	○	○	○	○

❖ Paper Feed Unit TK1230, Paper Feed Unit TK1240

纸处理选购件	有害物质					
部件名称	铅 (Pb)	汞 (Hg)	镉 (Cd)	六价铬 (Cr (VI))	多溴联苯 (PBB)	多溴二苯醚 (PBDE)
1 结构/驱动/送纸	×	○	○	○	○	○
2 外壳	○	○	○	○	○	○
3 电气元件	×	○	○	○	○	○
4 附件	○	○	○	○	○	○

❖ Hard Disk Drive Option Type P12, USB Device Server Option Type M19, IEEE 1284 Interface Board Type M19, PostScript3 Unit Type P12, XPS Direct Print Option Type P12, Camera Direct Print Card Type P10, VM CARD Type P8

纸处理选购件	有害物质					
部件名称	铅 (Pb)	汞 (Hg)	镉 (Cd)	六价铬 (Cr (VI))	多溴联苯 (PBB)	多溴二苯醚 (PBDE)
1 电气元件	×	○	○	○	○	○
2 金属	○	○	○	○	○	○
3 树脂	○	○	○	○	○	○
4 附件	○	○	○	○	○	○

备注：

本表格依据SJ/T 11364的规定编制。

○：表示该有害物质在该部件所有均质材料中的含量均在GB/T 26572规定的限量要求以下。

×：表示该有害物质至少在该部件的某一均质材料中的含量超出GB/T 26572规定的限量要求。

一：本产品不含此部件。

环保使用期限



仅限于中国
环保使用期限

此标志是在中国销售的电子信息产品适用的环保使用期限。

从生产日期开始的年限内，只要您遵循本产品的安全使用说明和预防措施，便不会造成环境污染，也不会对人体或财产造成严重危害。该期限是根据安全使用期限法推导而来。

对《环境标志产品技术要求 打印机、传真机及多功能一体机》要求的补充信息

- 理光根据保修单条款内容对产品承诺一年保修期。当用户在保修期内属正常使用而引起机器故障，可与保修单上署名的经销商联系，享受免费修理。*
- 关于废旧产品、耗材（含光导鼓）、选购件回收的详细信息，参见理光（中国）网站：<http://www.rioh.com.cn/about/csr/>
- 机器能够使用再生纸。**
- 当产品与外接输入电源相连，即使在电源关闭的情况下，在产品处于接收传真和付诸安全对策（避雷措施）等状态时，还会有微量的电流存在。
- 噪声超过63dB (A)的机器不适合用于办公环境，所以请把机器放置在其他房间里。
- 确保使用本机的房间通风良好并且宽敞。如果频繁使用本机，良好的通风尤其重要。

*相关内容以产品保修单中保修期及保证内容条款为准。

**请使用理光推荐纸张，详情请向理光供应商查询。

中国能效标识信息

规格型号	SP C352DN
生产者名称	株式会社理光
能效等级	1
典型能耗 (kW · h)	1.44
依据国家标准	GB21521-2014



理光（中国）投资有限公司
上海市
淮海中路2-8号
兰生大厦20层
邮政编码：200021
电话：（021）5238-0222